



OBJETOS DE VIAJE

Inspiración Diaguita



Carlos González Salazar
~ TOLENTINO ~

OBJETOS DE VIAJE

Inspiración Diaguita

Gran parte de lo que conocemos hoy de la cultura Diaguita es gracias a los hallazgos arqueológicos y, es principalmente en este fenómeno en el que me detengo, especialmente el referido a los objetos, si bien el objetivo de las ofrendas mortuorias, desde el punto de vista espiritual, fue que la persona fallecida los pudiera utilizar en otro tiempo y quizás en otro lugar, para nosotros este gesto se convirtió en una fuente de información de su cultura, que quizás nunca fue su objetivo, pero una gran parte se transformó en ello, esos objetos viajaron en el tiempo y junto con ellos una parte de su cultura.

Objetos de Viaje toma como inspiración el arte Diaguita, principalmente los patrones decorativos (a mi juicio, los más bellos y sofisticados de las culturas indígenas Chilenas), usa una parte de ellos, la traslada a otro material (o viaja a otro soporte), y crea un objeto nuevo con parte de la información de esta cultura para que en otro tiempo y en otro lugar se pueda saber de ella.

LO TÉCNICO

Los patrones se construyen con una variación de la técnica japonesa Yosegi Zaiku (láminas de madera unidas para crear patrones), los objetos están fabricados de manera manual, usando técnicas tradicionales de carpintería con el objetivo de crear un objeto perdurable que sea capaz de ser un soporte merecedor de transportar una información tan valiosa.

HOJA DE RUTA

El libro de la Arqueóloga Chilena, Paola González Carvajal, (ARTE Y CULTURA DIAGUITA CHILENA, SIMETRÍA, SIMBOLISMO E IDENTIDAD) la explicación de los patrones, su construcción, las asociaciones hipotéticas a otras culturas sobre el Arte Chamánico, ha sido una fuente inspirativa y valiosa para la creación de estos objetos.

SOBRE EL PATRÓN

Dado a la complejidad de los patrones Diaguitas las variantes para construcción del patrón y la elección de este son muchas, entre ellas:

~ GUSTO PERSONAL:

Los patrones del Diaguita Pre Inca bajo mi apreciación son mucho más creativos, ordenados y desordenados donde nada tiene un inicio y nada tiene un fin, pero te atrapan en esa repetición infinita.

~ VIABLE TÉCNICAMENTE:

Esta variante quizás es más importante que la anterior, ya que la creación de los patrones originales Diaguitas están pintados, por lo cual, su soporte es el objeto donde se pinta.

En el caso de mi trabajo yo traduzco ese patrón a un objeto tridimensional, que luego de ser creado se puede adosar a un soporte, por lo tanto, cada parte del patrón tiene que tener un relleno de madera, sí en los patrones Diaguitas alguna parte del patrón es el soporte, en mi trabajo tiene que ser un relleno.

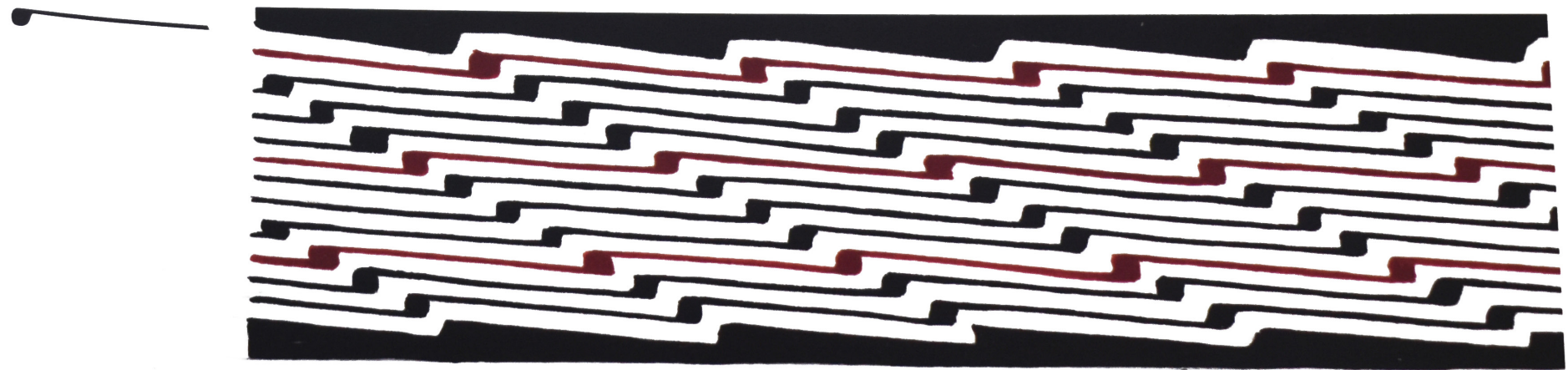
PATRONES **Y** OBJETOS

OBJETO 1

ONDAS

PATRÓN ONDAS F 3-2

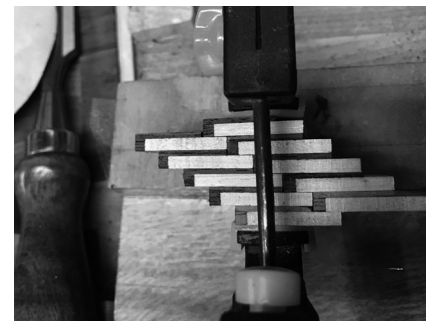
El patrón cromático de esta subvariante considera la alternancia de una alineación horizontal de unidades mínimas de color rojo cada tres alineaciones de color negro, salvo en el extremo inferior de la banda donde después de una alineación de color rojo se observan dos alineaciones horizontales de color negro.

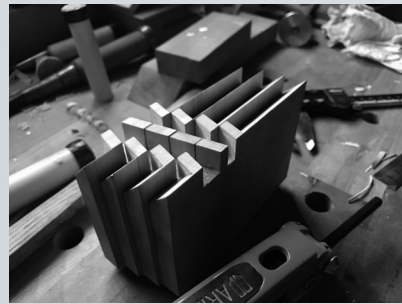




CONSTRUCCIÓN DEL PATRÓN

Para la construcción del patrón lo primero es definir cuál es la unidad mínima que se va a repetir, una vez resuelto eso, pego las láminas de madera para formar esa unidad, luego las vuelvo a pegar entre ellas hasta completar el patrón completo, en este patrón usé 3 tipos de maderas: Lenga como color "blanco", Nogal Americano como color "negro" y Padouk como color "rojo". Cuando ya tengo el bloque completo con el patrón, los corto para obtener delgadas láminas que posteriormente las usaré como chapas.





CONSTRUCCIÓN DEL OBJETO

Uniones:

- ~ Cuerpo: Cola de milano invertida en un extremo y unión en 45° en el otro, con refuerzo de tarugo a la vista, unión de caja y espiga para conformar el recipiente del cajón.
- ~ Cajones: Uniones de cola de milano para el frente del cajón y caja y espiga deslizante para la tapa trasera.

Madera:

- ~ Lenga para el cuerpo del objeto, Nogal Americano para las inscrustaciones, Raulí para el frente y trasera de los cajones.







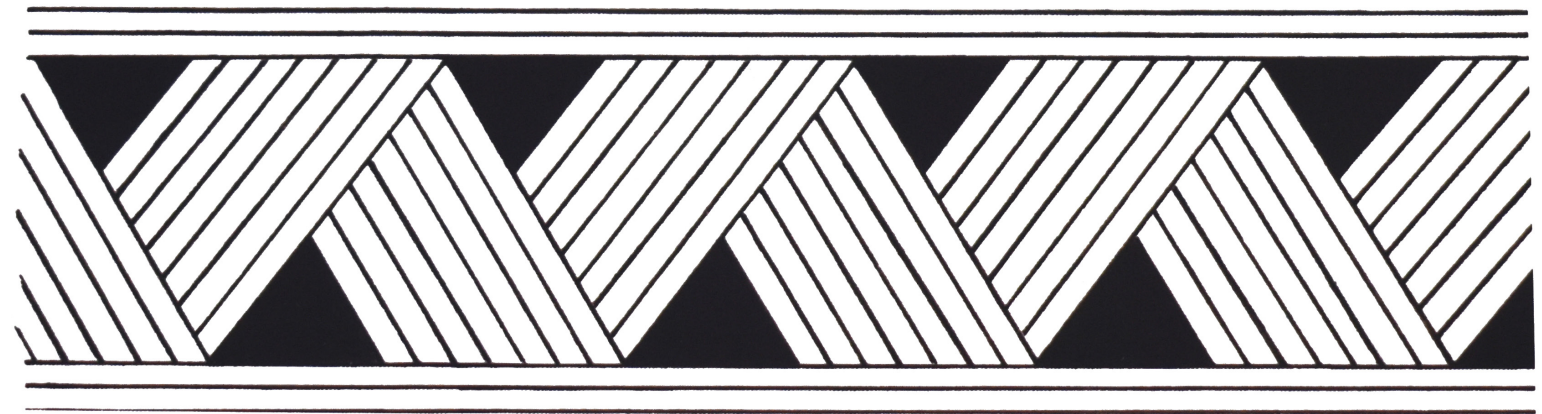
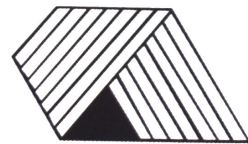


OBJETO 2

ZIGZAG

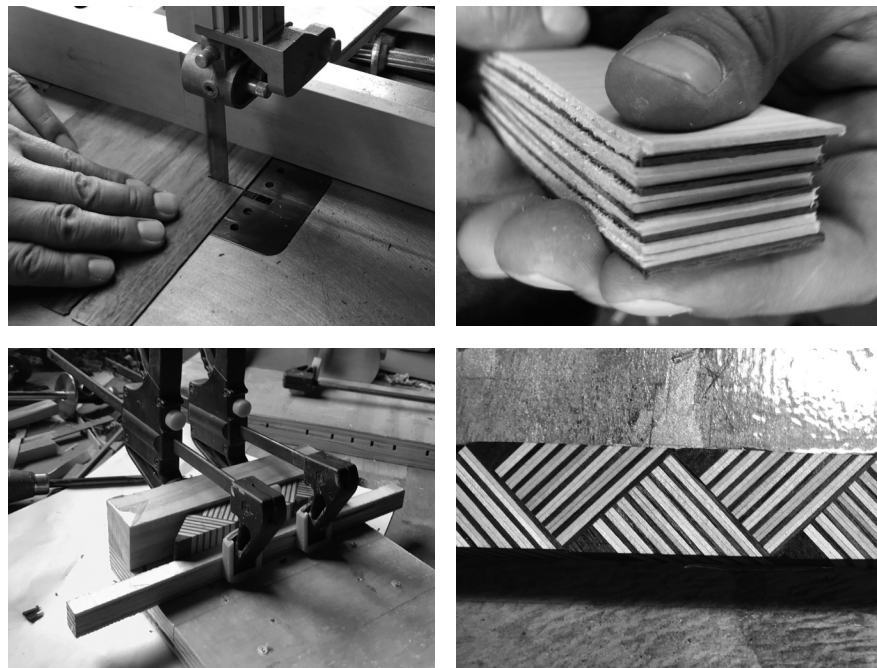
PATRÓN ZIGZAG B 2

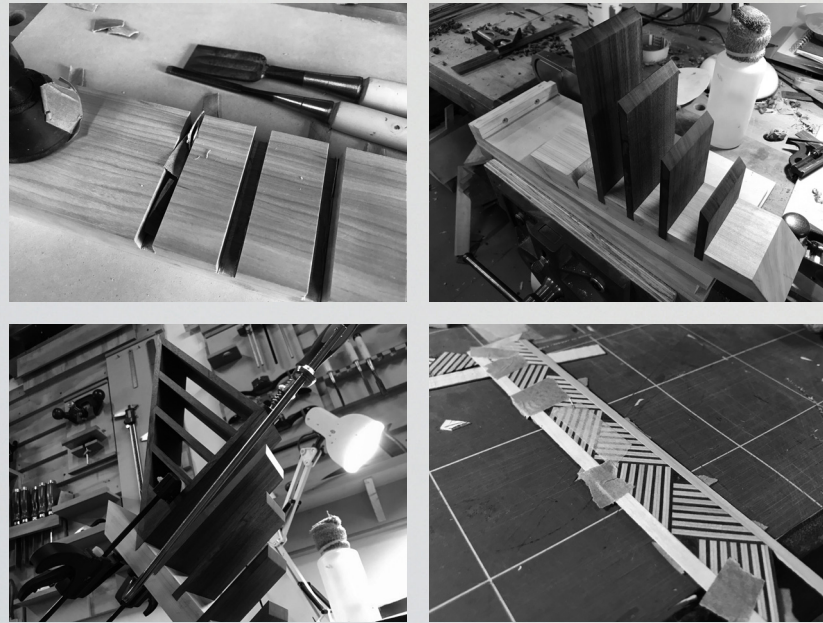
En esta subvariante la unidad mínima es una figura semi triangular compuesta por dos bandas blancas oblicuas y sobrepuestas en cuyo interior se dibujaron una serie de líneas paralelas oblicuas coincidentes con uno de sus bordes laterales, sobre fondo negro.



CONSTRUCCIÓN DEL PATRÓN

Como en el patrón anterior, el proceso es básicamente el mismo, uno las láminas de madera para obtener un bloque de madera, en este caso solo usé dos colores y tipos de maderas: Lenga como color "blanco" y Nogal Americano como color "negro". Una vez construido el bloque lo corto en diagonal para obtener la unidad mínima, luego las uno entre ellas para obtener el patrón definitivo que posteriormente laminaré.





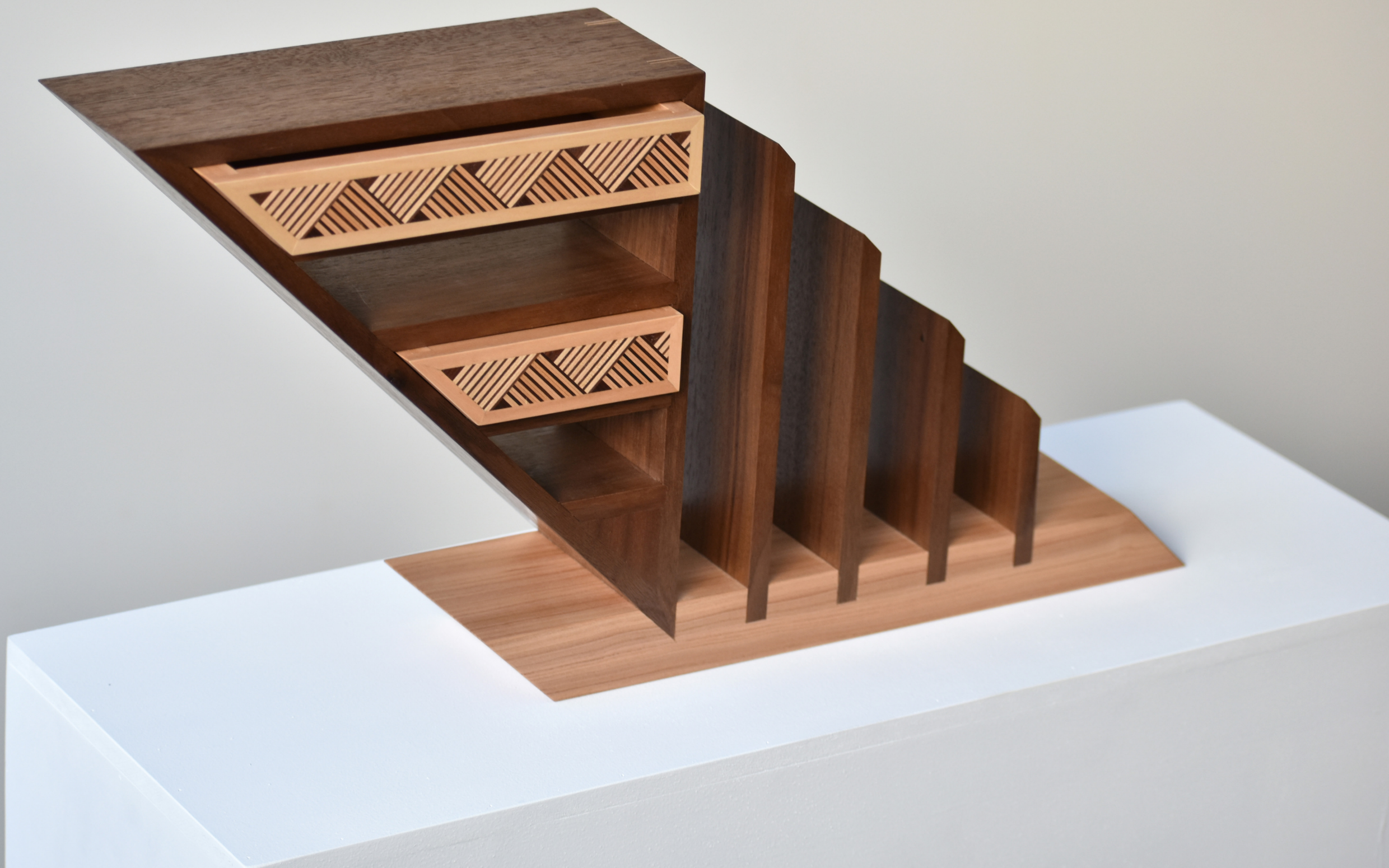
CONSTRUCCIÓN DEL OBJETO

Uniones:

- ~ Cuerpo: Uniones en ángulos para el triángulo rectángulo con refuerzos de inserto, caja en 45° para la unión a la base. Cajas y espigas para el plano seriado.
- ~ Cajones: Uniones de caja y espiga deslizantes para el frente y trasera del cajón.

Madera:

- ~ Lenga para base del objeto y cajones, Nogal Americano para el plano seriado y triángulo rectángulo.





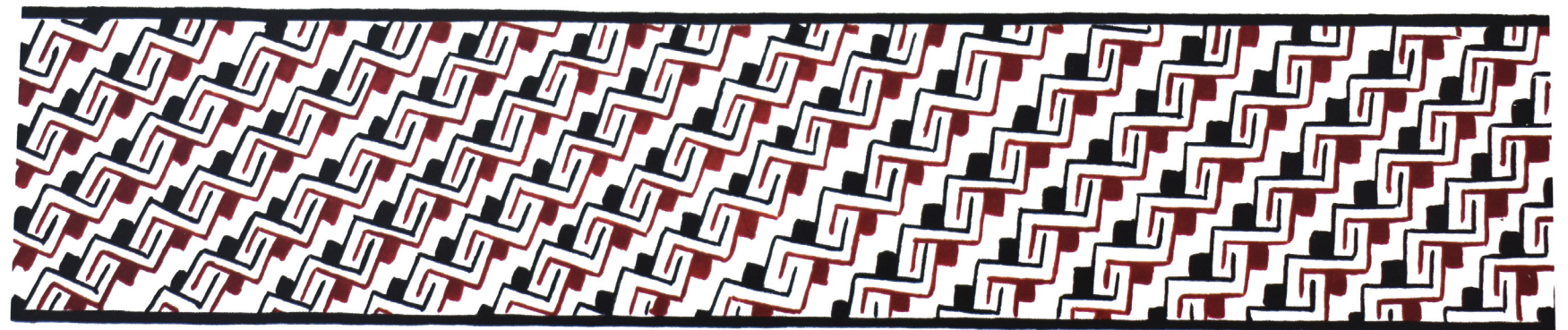


OBJETO 3

CADENA

PATRÓN CADENA E1

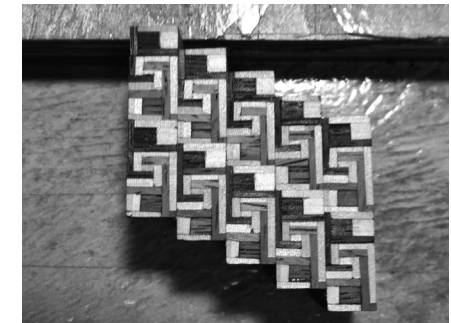
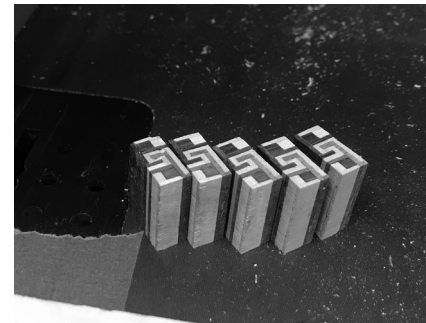
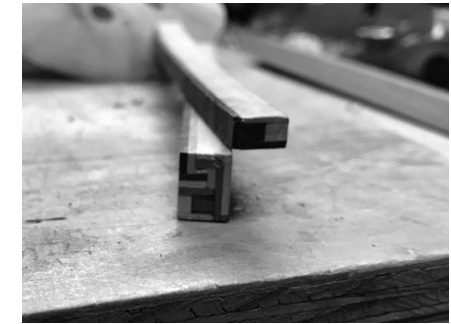
Esta unidad sufre un proceso de rotación cambiando su color de negro a rojo, luego se traslada oblicuamente como un todo, generando una alineación diagonal de unidades mínimas. Estas operaciones simétricas se trasladan horizontalmente generando una serie de alineaciones diagonales de unidades mínimas hasta completar la banda.





CONSTRUCCIÓN DEL PATRÓN

Este patrón fue un desafío, quizás el más complejo de todos, tanto por su tamaño como por su forma, la composición del patrón es "igual" que las otras dos, defino la unidad mínima y la repito hasta completar el patrón, al igual que el objeto ONDAS usé 3 tipos de maderas: Lengua como color "blanco", Nogal Americano como color "negro" y Padouk como color "rojo". Por último, para componer la chapa final vuelvo a unir un patrón con otro para darle el tamaño deseado.



CONSTRUCCIÓN

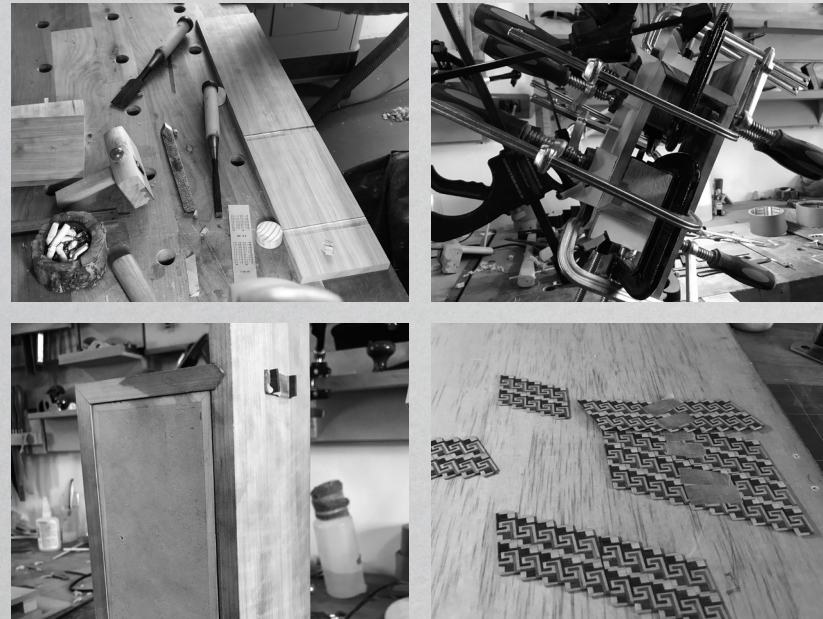
DEL OBJETO

Uniones:

- ~ Cuerpo: Cola de milano central y unión en 45° con refuerzo de tarugos a la vista para el soporte inferior y el compartimento, adosado a la base con una caja y espiga pasante con refuerzo de cuñas.
- ~ Puerta: MDF enchapado con pivotes metálicos como mecanismo de bisagra.

Madera:

- ~ Lengua para el cuerpo del objeto, MDF para la puerta, Padouk para las cuñas, tarugos y tirador.











OBJETOS DE VIAJE

Inspiración Diaguita



Carlos González Salazar
~ TOLENTINO ~